



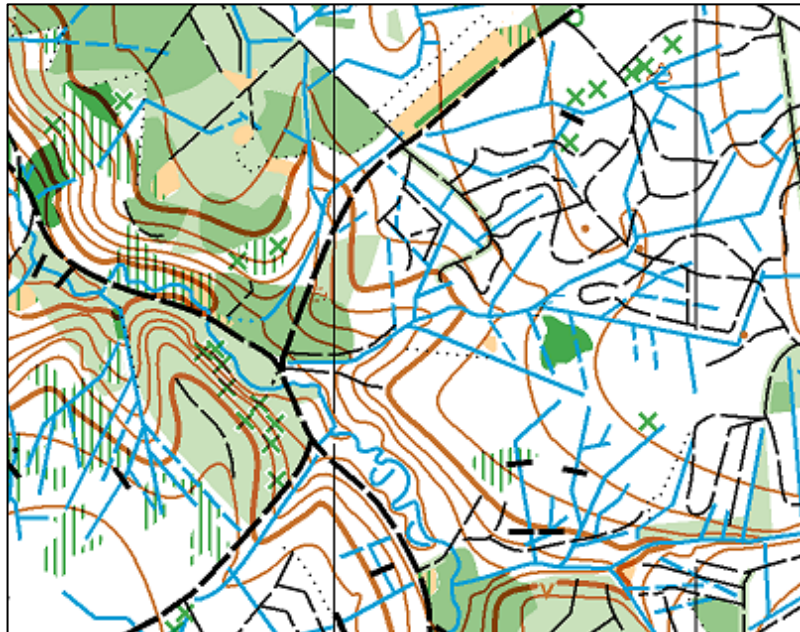
DM Ultralang 2025

Arrangør:	OK Melfar – Middelfart Orienteringsklub
Klassifikation:	DM Ultralang 2025 Stævnet er et ☆☆☆☆-stævne, samt WRE-stævne. Dispensation: DOF HB har i mail pr. 16. juni 2023 meddelt DM Ultralang 2025 tilladelse til fællesstart.
Dato:	Søndag den 6. april 2025 Første start kl. 11:00 Stævnepladsen åbner kl. 10:00
Løbsområde:	Stenderupskovene Jf. Reglement 2023 5.6 Embargo af løbsområde, er dette område lukket pr. 17. marts 2024. <u>Skovlukning</u>
Mødested og parkering:	Afmærkning fra Sønder Stenderup. GPS 55.46078, 9.61311 Herfra ca. 5 km til parkering. Busparkering foregår ifølge aftale med stævneledelsen. Der er afmærket med o-skærme og skilte fra mødestedet.
Stævneplads	Stævnepladsen er beliggende på græsareal. Stævnekontor er beliggende på stævnepladsen og åbner kl. 10:00.
Kort:	Stenderupskovene, revideret i 2025 Ækvidistance 2,5 m ISOM 2017-2 rev.6 Kortet er tegnet på grundlag af MapMagic. Kortet er tegnet af medlemmer fra OK Melfar med kortkonsulent tilknyttet. Kortet forventes tildelt DOF's kvalitetsmærke. Kortet er trykt hos Grafisk Forum, Horsens på vand- og rivfast papir. Målestok: 1:15.000 for klasserne D20, D21, H20 og H21, 1:7.500 for klasserne D45 og H45 (og ældre), 1:10.000 for øvrige klasser.

Terrænbeskrivelse:

Skovene er:

- ret flade, dog med stejle skrænter og skråninger ned mod Lillebælt og Kolding Fjord. I disse skråninger er en del kurvedetaljer.
- struktureret af et tydeligt vejnet af lange lige skovveje. Der er ikke mange stier, men en del spor fra tidligere skovarbejder. Sporene ses i skoven enten som åbninger i vegetationen, gamle traktorspor eller anderledes bundvegetation.
- overvejende løvskove med høje træer, plantet på en leret skovbund. Bunden er drænet af mange grøfter, de fleste kun med sivende vand.
- i nogle områder ret lysåbne, og der har undervegetation kunne brede sig. Undervegetationen er mindst udbredt i det tidlige forår.





Klasser og vindertider:

Klasser og vindertider jf. Reglement 2025.

Klasse	Sværhedsgrad	Vindertid	Klasse	Sværhedsgrad	Vindertid
D12	Hvid – Let	40	H12	Hvid – Let	40
D14	Gul – Mellemsvær	60	H14	Gul – Mellemsvær	60
D16	Sort – Svær	80	H16	Sort – Svær	85
D18*	Sort – Svær	90	H18*	Sort – Svær	115
D20*	Sort – Svær	90	H20*	Sort – Svær	115
D21	Sort – Svær	105	H21	Sort – Svær	140
D35	Sort – Svær	95	H35	Sort – Svær	115
D40	Sort – Svær	90	H40	Sort – Svær	105
D45	Sort – Svær	85	H45	Sort – Svær	105
D50	Sort – Svær	80	H50	Sort – Svær	95
D55	Sort – Svær	75	H55	Sort – Svær	95
D60	Sort – Svær	70	H60	Sort – Svær	90
D65	Sort – Svær	65	H65	Sort – Svær	90
D70	Blå – Svær	60	H70	Blå – Svær	75
D75	Blå – Svær	60	H75	Blå – Svær	65
D80	Blå – Svær	60	H80	Blå – Svær	60
D85	Blå – Svær	60	H85	Blå – Svær	60
D/H90	Blå – Svær	60	D/H90	Blå – Svær	60

Der tilbydes AK klasser for udvalgte klasser. De har samme sværhedsgrad, men er kortere. Disse klasser er uden for mesterskab.

Klasse	Sværhedsgrad	Længde	Klasse	Sværhedsgrad	Længde
D21AK	Sort - Svær	9	H21AK	Sort - Svær	12
D35AK	Sort - Svær	7	H35AK	Sort - Svær	10
D45AK	Sort - Svær	6	H45AK	Sort - Svær	9
D55AK	Sort - Svær	5	H55AK	Sort - Svær	8
D65AK	Sort - Svær	4	H65AK	Sort - Svær	6
D75AK	Blå - Svær	3	H75AK	Blå - Svær	4

Åbne klasser

Klasse	Sværhedsgrad	Længde
Åben 1	Sort - Svær	7
Åben 2	Sort - Svær	5
Åben 3	Blå - Svær	4
Åben 4	Gul - Mellemsvær	5
Åben 5	Hvid - Let	4

Startperiode for åbne klasser vil fremgå af instruktionen.

Præmier:	<p>I klasserne D/H 21 modtager vinderen DIF's mesterskabsmedaljer. Nummer 2 og 3 modtager DOF's sølv- og bronzemedaljer. Øvrige DM klasser uddeles medaljer til nr. 1, 2 og 3.</p> <p>Medaljer uddeles til deltagere, der har gennemført, uanset antallet af tilmeldte deltagere i de enkelte klasser.</p>
Kontrolsystem:	<p>SportIdent Eget briknr oplyses ved tilmelding. Tilmelding uden oplyst SI-brik antages som ønske om at leje en brik.</p> <p>Version 5 (numre 1-499999) og 8 (numre 2000000 til 2999999) af SI-brikken kan ikke forventes at have tilstrækkelige stemplinger til DM Ultralang, hvorfor det frarådes at tilmelde sig med disse. Opdateret tekst H21-løbere skal bruge version 10 eller nyere. Øvrige klasser skal bruge version 9 eller nyere.</p> <p>Lejebrikker afleveres i mål, mistede brikker erstattes med 550 kr.</p>
Start:	<p>Fælles start for mesterskabsklasser undtagen H/D 12 som har individuel start. Fælles start for AK-klasser.</p> <p>Individuel start for Åbne klasser.</p> <p>Første start kl. 11:00</p>
Afstande:	<p>Mødested – Parkering ca. 5 km Parkering – Stævneplads fra 100 m Start sker fra Stævneplads</p>
Børnebane:	<p>Der tilbydes gratis børnebane med start på stævnepladsen.</p>
Service:	<p>Der vil være toiletter på stævnepladsen.</p> <p>Der vil være velassorteret kiosk på stævnepladsen.</p> <p>Der forefindes førstehjælpstelt på stævnepladsen.</p> <p>Der tilbydes ikke bad og omklædning. Men Kolding Fjord ligger lige ved siden af.</p>
Tilmelding:	<p>Deltagere i D/H21 tilmelder sig via IOF Eventor. Øvrige deltagere tilmelder sig klubvis via O-Service.</p> <p>Tilmeldingsfrist er tirsdag den 25. marts kl. 23:59.</p> <p>Eftertilmelding til DM-klasser kan ske frem til tirsdag den 1. april kl. 23:59.</p> <p>Åbne baner sælges også fra stævnekontoret på løbsdagen så længe lager haves.</p>



Startafgift:	Ordinær tilmelding DM Klasser: klasser til og med D/H20 kr. 150, klasser fra D/H21 kr. 180. Startafgift AK-klasser og Åbne klasser: kr. 120. Eftertilmelding (Kun DM Klasser): Eftertilmelding 3*startafgift Åbne klasser 140 kr. solgt på dagen. Hertil kommer evt. brikleje på 25 kr. Mistet lejeværk erstattes med 550 kr. Startafgift indbetales klubvis til OK Melfars konto i Middelfart Sparekasse 0755-7552351180, husk at oplyse klubnavn.
Stævneleder:	Lars Thestrup, OK Melfar Mobil 2330 0898 Email: lars.thestrup66@gmail.com
Banelægger:	Henrik Rindom Knudsen, OK Melfar
Stævnekontrol:	Lone Rasmussen, OK SNAB
IOF EA:	Kell Sønnichsen, OK PAN
Banekontrol:	Jeppé Ruud, OK PAN
Dommer:	Juryformand Lone Rasmussen
Korttegner:	Medlemmer af OK Melfar